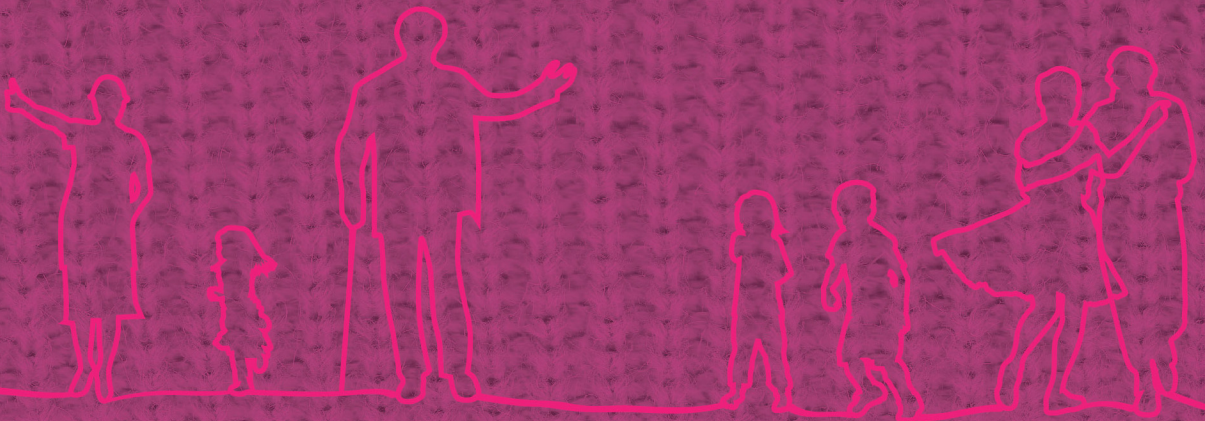




Ville
de Matane



POLITIQUE FAMILIALE

M.A.D.A.

Municipalité amie des aînés

Mot du maire

Chères citoyennes, chers citoyens,

En mon nom personnel et au nom des conseillères et conseillers municipaux, je vous présente notre politique familiale. Nous en sommes très fiers, d'autant plus que le contenu de cette politique est issu de la concertation des intervenants du milieu.

Cette politique est le fruit d'une démarche rigoureuse, ponctuée d'étapes de consultation, initiée par le Service des loisirs, de la culture et de la vie communautaire de la Ville de Matane, en étroite collaboration avec les membres du comité consultatif de la famille.

Le lancement de cette politique nous amène à dégager certains constats au sujet de notre ville et alimente notre vision pour le développement. Aujourd'hui, nous sommes une communauté des plus dynamiques que nous souhaitons accueillante et propice à l'épanouissement de chaque citoyen et citoyenne, peu importe son âge ou son origine.



La politique familiale est accompagnée d'un plan d'action ambitieux qui, une fois réalisé, aura littéralement transformé le visage de Matane : nous sommes très enthousiastes à l'idée de nous développer dans ce sens. Qualité de vie, saines habitudes de vie, fierté et appartenance, équité, écoute : comment ne pas adhérer aux principes directeurs de cette politique, qui font de nous une grande famille matanaise !

Je profite de l'occasion pour remercier et féliciter tous ceux et celles qui ont contribué à l'élaboration de cette politique, à tous ceux et celles qui y participent déjà ainsi qu'à ceux qui s'y joindront pour la réalisation du plan d'action.

Chaleureusement,

A handwritten signature in blue ink, which appears to be 'J. Landry'. The signature is fluid and cursive.

Jérôme Landry, maire de Matane



Mot du responsable des questions familiales

Dans une ville en constante évolution, un conseil de ville doit se faire un devoir de s'ajuster à la progression et au dynamisme de sa population; voilà les raisons qui ont motivé la révision de la politique familiale qui datait de 2007. Huit ans plus tard, le comité consultatif de la famille composé de citoyens et de représentants d'organismes engagés a analysé les réponses des sondages effectués auprès de la population de Matane. Chacun des membres, avec leur expertise professionnelle et leurs expériences personnelles, a contribué efficacement au produit final. De nombreuses heures ont été consacrées à analyser les différentes réponses obtenues au niveau des lieux communs comme les salles municipales, les parcs, les pistes cyclables, les sites de manifestations culturelles, et ce, tout en intégrant le « penser et agir en famille ».



Je désire souligner le travail exceptionnel de ce comité et aujourd'hui, je suis fier en tant que responsable des questions familiales du conseil municipal de vous présenter le produit final du comité consultatif de la famille. Notre nouvelle politique familiale 2015.

A handwritten signature in black ink, appearing to read 'Mario Hamilton'.

Mario Hamilton
Conseiller district 4

Le comité consultatif de la famille

Le comité consultatif de la famille est composé de citoyens et de représentants d'organismes qui ont à cœur le mieux-être des familles et des aînés sur le territoire matanais.



Son mandat

- Être à l'écoute de la population et servir d'intermédiaire entre les structures en place afin de cibler les besoins des familles et des aînés
- Contribuer à favoriser la concertation dans le milieu
- Élaborer la politique de la famille et des aînés, collaborer à sa mise en œuvre et en assurer le suivi et l'évaluation
- Promouvoir le « penser et agir en famille »

Une politique... à l'écoute

C'est en 2014 que la Ville de Matane, en parallèle avec la MRC de la Matanie, entame le processus de renouvellement de sa politique familiale en y intégrant un volet Municipalité amie des aînés **M.A.D.A.** Cette volonté politique démontre le fort intérêt que les élus portent aux familles et aux aînés résidant sur leur territoire, pour ainsi mieux répondre à leurs besoins spécifiques et améliorer les services leur étant destinés.

Pour réaliser cette politique, la Ville de Matane a fait le choix de se mettre en mode écoute et a élaboré un vaste processus de consultation qui a été entrepris au printemps 2014 auprès des organismes, des partenaires, des familles et des aînés de notre milieu. Des résultats qui forgeront le cœur de cette politique. Cette politique familiale a été élaborée directement à partir des besoins et des attentes des familles et des aînés du territoire matanais. Elle présente la vision des familles, des aînés et des intervenants d'un milieu qui a à cœur le bien-être et la qualité de vie de ses citoyens.

M.A.D.A.

Municipalité amie des aînés



Consciente des défis qu'elle a à relever concernant le vieillissement de la population et la vitalisation des milieux, la Ville de Matane a choisi de bonifier sa politique familiale en s'impliquant activement dans une démarche Municipalité amie des aînés **M.A.D.A.** Ce processus engage la Ville de Matane envers les aînés résidant sur son territoire à assumer un rôle de leader dans les actions permettant l'amélioration de leur qualité de vie.

Une politique... à l'écoute

Prendre le virage du « vieillissement actif », c'est agir sur tous les facteurs permettant d'encourager la participation des aînés et maintenir leur santé à un niveau optimal dans un contexte sécuritaire et sécurisant. Les personnes aînées doivent vivre dans un environnement leur permettant de continuer à participer pleinement à la vie communautaire et à mener une vie active. Des aînés actifs appuient non seulement leur communauté mais continuent de se développer comme individus.

Cette politique guidera l'administration municipale dans toutes les actions qui toucheront la famille et les aînés à court, moyen et long terme. La Ville agira dans les champs d'action relevant de ses compétences, et ce, dans la mesure de ses moyens.



Cette politique constitue un engagement concret de la Ville en matière de famille et d'aînés. Nous espérons qu'elle contribuera à accroître le sentiment de fierté et d'appartenance des Matanaïses et Matanaï à leur ville. C'est la base du développement d'une société.

Un bilan positif

En mai 2007, la Ville de Matane lançait sa toute première politique familiale. Déjà consciente des enjeux de rétention des familles dans son milieu, la Ville de Matane se voulait à leur écoute et s'octroyait un rôle de collaboratrice, d'ambassadrice et de leader en matière de famille. De cette première cuvée, plusieurs actions ont été concrétisées et pérennisées :

- Actions touchant la mise en valeur des **bénévoles** : mise en candidature de bénévoles à des prix nationaux et mise sur pied d'un événement reconnaissance
- Actions touchant l'accueil des **nouveaux arrivants** : mise en place d'une trousse et d'un événement d'accueil
- Acquisition d'équipements spécifiques améliorant la **qualité de vie des familles** : tables à langer, supports pour vélos, etc.
- Actions liées à la **sécurité** des familles : installation de nombreuses traverses piétonnières
- Sensibilisation des services municipaux aux réalités des familles
- Actions touchant l'accessibilité des services aux familles : mise en place de nombreuses activités à la **Semaine de relâche** et au **Salon du loisir**
- Et plus encore



Après huit années, la politique devait prendre une autre lecture du milieu et ajuster son plan d'action à l'actualité et aux nouvelles réalités.



Matane, caractéristiques et défis

Matane est une ville de **14 462 habitants** évoluant dans un milieu naturel, au carrefour de la rivière Matane et du fleuve St-Laurent. Sa qualité de vie et son créneau « plein air » sont des atouts incontournables tout comme les individus qui la composent et s’y investissent. Plus de **150 organismes** et regroupements évoluent dans cette communauté et offrent une panoplie de services très variés. Des **centaines de bénévoles** contribuent à dynamiser le loisir, la culture, la vie communautaire, le sport, etc. La vie communautaire matanaise en est une très effervescente.



La communauté matanaise devra relever plusieurs défis et être novatrice dans le but de ...

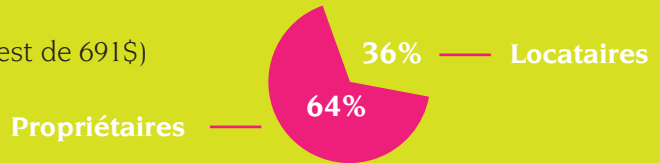
- Renverser la tendance du solde migratoire qui est négatif
- Diversifier l'économie et créer des emplois: un sujet au cœur des préoccupations
- Attirer et retenir des jeunes et des familles sur son territoire
- Répondre de façon optimale et équilibrée aux attentes et besoins des familles et des aînés
- Devenir la municipalité la plus attractive de l'Est-du-Québec

Matane, caractéristiques et défis

Quelques statistiques pour mieux comprendre

LOGEMENT

(Le coût mensuel moyen du logement est de 691\$)



REVENU

(Sous la moyenne provinciale)

31 411\$
Revenu moyen individu

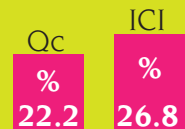
53 943\$
Revenu moyen ménage



SCOLARITÉ

(Plus de diplômés professionnels à Matane qu'au Québec)

(Moins de diplômes universitaires ici qu'au Québec)



Population sans diplôme en 2011

RÉPARTITION SELON LES ÂGES - VIEILLISSEMENT DE LA POPULATION

(L'âge moyen passera de 46 ans en 2011 à 52 ans en 2036)

0 et 14 ans ↓ 42.5%

65 ans et plus ↑ 54.3%



TAILLE DES MÉNAGES

(Le nombre de familles monoparentales est dans la moyenne québécoise)

16%



Nombre d'enfants par famille

Sources : Institut de la Statistique du Québec, 2011 et Statistique Canada, Profil du recensement, 2011

La Famille

définition et champs d'intervention

La famille est une **cellule** composée d'adultes et d'enfants, **unis** par des liens variés, constituant un **milieu d'éducation et de socialisation** où les individus se soutiennent mutuellement contribuant ainsi à leur mieux-être et à celui de la collectivité. La famille est inclusive et **intergénérationnelle**.

Par sa politique familiale, la Ville de Matane s'assure de couvrir l'ensemble des champs d'intervention liés à ses compétences et s'engage à favoriser le mieux-être des familles et des aînés sur son territoire. Ces champs sont :

- Loisirs, sports et culture
- Sécurité publique et transport
- Urbanisme et aménagement du territoire
- Organisation municipale
- Communication et information
- Soutien aux organismes



Principes directeurs... qui orienteront les interventions...

Par cette politique, la Ville de Matane reconnaît :

- **La qualité de vie des familles et des aînés comme étant fondamentale sur son territoire**
- **L'importance d'offrir un milieu de vie attractif et propice au développement des familles et des aînés**
- **Les saines habitudes de vie comme cruciales à l'épanouissement des familles et des aînés**
- **L'importance d'être à l'écoute des familles et des aînés**
- **L'apport majeur de la dimension intergénérationnelle dans le développement et l'évolution des familles**
- **L'importance d'accroître le sentiment de fierté et d'appartenance des familles et des aînés à leur territoire**
- **L'importance de l'équité entre les clientèles jeunes et aînées sur son territoire**

Actions

Offrir des infrastructures et équipements attractifs et adéquats favorisant les rassemblements, et ce, en fonction des besoins des familles et des aînés.

Étudier les possibilités suivantes :

- Améliorer les infrastructures et équipements du Mont-Castor
- Se doter d'une piscine moderne incluant un bassin récréatif
- Bonifier le réseau de pistes cyclables et se doter d'un plan de développement
- Installer des jeux d'eau au Parc des îles
- Se doter d'un lieu communautaire et culturel au centre-ville
- Se doter d'un site extérieur incluant toutes les facilités pour la tenue d'activités diverses



Actions

Faciliter l'accessibilité aux infrastructures, activités, services et événements aux familles et aux aînés.

- Offrir une tarification gratuite ou réduite des services offerts par la Ville lors d'événements spéciaux
- Adapter, lorsque possible, les horaires des services municipaux aux familles et aux aînés
- Effectuer des représentations au comité sur le transport adapté et collectif
- Rendre accessible tous les bâtiments et espaces municipaux aux personnes à mobilité réduite ainsi qu'aux utilisateurs de poussettes, et ce, dans la mesure du possible
- Cartographier et faire connaître les sentiers de marche et raquettes des environs
- Favoriser la présence de supports à vélos dans les principales infrastructures et événements
- S'assurer que les zones destinées aux piétons soient sécuritaires
- Rendre accessible du matériel en location pour la pratique d'activités : patins, boîtes amusantes, etc.



Actions

Contribuer à diffuser l'information relative aux différents services offerts et se rapprocher du citoyen

- Répertorier et diffuser sur le site Internet de la Ville les lieux de pratique de sports de plein air sur le territoire et y suggérer des activités
- Demeurer à l'écoute de la population par des actions concrètes comme des rencontres et des consultations
- Mettre en place un budget participatif à partir de la planification triennale
- Bonifier les chroniques dans le journal et couvrir plus de sujets
- Offrir des formations aux intervenants locaux en communication et leur faire connaître les outils offerts par la Ville
- Améliorer la promotion en ciblant les groupes et les moyens
- Se doter d'un comité consultatif jeunesse (15 – 25 ans)
- Faire connaître la politique familiale ainsi que les résultats des consultations
- Poursuivre le travail auprès des nouveaux arrivants via le guide et les activités entourant leur accueil
- Diffuser la politique familiale au sein de « l'équipe Ville » et de la population



Actions

Développer et soutenir l'offre d'animation des différents secteurs d'activité en lien avec la famille et les aînés

- Mettre sur pied une variété de cours et d'ateliers
- Faciliter la mise en place d'activités festives
- Initier et encourager les activités intergénérationnelles *ja*
- Soutenir le projet des « Incroyables comestibles »
- Promouvoir, encourager et soutenir la mise en nomination de candidatures à des prix régionaux et nationaux
- Réfléchir à un canal de communication entre le milieu scolaire, les organismes et les institutions
- Développer les services et activités de la bibliothèque pour en faire un lieu rassembleur et animé
- Initier un projet de Bibliothèque mobile pour les aînés *ja*
- Souligner la Journée nationale des aînés (1er octobre) *ja*
- Souligner la Semaine nationale de la famille (troisième de mai)
- Mettre sur pied une activité de cinéma plein air
- Penser à un volet famille et aînés dans toutes les activités offertes
- Faire un appel de projets spécifiquement pour les aînés *ja*



Actions

Susciter et renforcer les partenariats pour bonifier et améliorer l'offre de services aux citoyens

- Collaborer avec le travailleur du milieu pour les aînés vulnérables *µ*
- Consolider la collaboration et le partenariat avec la Commission scolaire et le Cégep pour l'accès aux parcs-écoles, la culture, l'accès aux gymnases, les loisirs, etc.
- Tenir une activité rassembleuse des organismes communautaires tel un forum tous les deux ans
- Collaborer activement avec les associations des 50 ans et plus – rencontres, promotion, organisation d'activités et d'événements, etc. *µ*
- Poursuivre le partenariat avec le Service d'accueil des nouveaux arrivants de la Matanie (SANAM) et Place aux jeunes dans le dossier des nouveaux arrivants
- Développer une collaboration avec les résidences pour personnes âgées et initier des activités communes *µ*



Actions

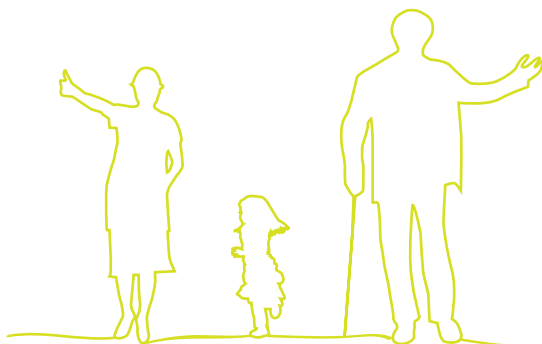
Offrir un milieu de vie sain et sécuritaire favorisant une vie active

- Faire connaître l'existence et le rôle du comité de sécurité routière
- Participer au défi Pierre Lavoie
- Être à l'affût et collaborer aux différentes campagnes sociétales
- Favoriser le civisme entre piétons, automobilistes et utilisateurs de vélos
- Faire une campagne de sensibilisation pour développer le sentiment de fierté et d'appartenance contribuant à augmenter le civisme et diminuer le vandalisme
- Promouvoir, favoriser et influencer les saines habitudes de vie en développant des environnements favorables
- Améliorer l'encadrement des jeunes dans les lieux publics à l'aide de travailleurs de rue
- Collaborer aux initiatives de développement de logements sociaux et de coopératives d'habitation
- Évaluer la possibilité d'offrir un boni à l'achat d'une première maison sur le territoire matanais: poubelle, bac de récupération, produits locaux, etc.
- Collaborer à la mise en place et s'engager dans la démarche « À pied, à vélo, vie active! »



Conclusion et mise en oeuvre

Cette politique se veut un **projet de société** auquel nous invitons **les Matanais** à adhérer; elle **guidera** la **Ville de Matane** pour les dix prochaines années. Nous espérons qu'elle aura un **impact significatif** sur **les familles et les aînés** vivant sur le territoire matanais. Pour y parvenir, **des mécanismes et des structures** seront mis en place pour en effectuer le suivi. **Le plan d'action** priorisera les interventions des cinq prochaines années et **le comité consultatif de la famille** aura comme mandat la **supervision** de cette stratégie; **il agira** à titre d'intermédiaire entre **la population, les organismes et le conseil municipal**.
N'hésitez donc pas à l'interpeller!



Remerciements

Aux membres du comité consultatif de la famille qui ont accompagné la Ville de Matane dans ce processus d'élaboration depuis le tout début et qui n'ont pas hésité à investir leur temps dans cette démarche. Merci.

Membres du comité consultatif de la famille

Chantal Bérubé, directrice, Maison des familles de la Matanie

Sylvie Caron, responsable de la culture et de la vie communautaire, Ville de Matane

Vanessa Caron, conseillère en développement rural et responsable de la démarche Municipalité amie des aînés, MRC de la Matanie

Joanie Chouinard, agente communautaire et sportive, Ville de Matane

Jean-Mathieu Fortin, représentant, Table de concertation des aînés de la Matanie

Martin Gilbert, directeur du Service des loisirs, de la culture et de la vie communautaire, Ville de Matane

Mario Hamilton, conseiller et responsable des questions familiales, Ville de Matane

Julie Lussier, organisatrice communautaire, CLSC de Matane

Jean Nazair, représentant, 50 ans et plus

Michèle Paquet, agente de concertation -comité Saines habitudes de vie, COSMOSS de La Matanie

Martine Yelle, agente de concertation - comité Concert'Action Famille, COSMOSS de La Matanie

Ville de Matane

Anne Dionne, conseillère aux communications et aux affaires publiques

Laurie Gagné, agente culturelle

« Merci particulièrement à l'ensemble des organismes matanais et à la population qui ont participé au processus de consultation et à l'élaboration de cette politique. Il s'agit d'une politique à l'image de sa population, faite par vous et pour vous! »

Crédits photos : Betty Bogaert, Alice Boutten, Louis-Philippe Cusson, Remy Dussud, Romain Pelletier, Studio du Ruisseau et Caroline Vukovic



On est tricoté serré!