



# CAMP DE JOUR

ÉTÉ  
2024

GUIDE AUX  
PARENTS



Matane

## **Camp de jour**

**Date :** du 24 juin au 9 août 2024

**Lieu :** École Zénon-Soucy

152, avenue Saint-Rédempteur, Matane (Québec) G4W 1K2

**Clientèle :** les enfants de 4 à 11 ans (maternelle 4 ans complétée à cinquième année) qui habitent à Matane

### **Horaire du camp de jour :**

lundi au vendredi

9 h à 16 h

### **Horaire du service de garde :**

lundi au vendredi

AM - 7 h 30 à 9 h

PM - 16 h à 17 h 30



## **Les coordonnées des responsables**

### **Catherine Forbes**

Coordonnatrice du camp de jour

(418) 560-6670

cdjmatane@hotmail.com

### **Joanie Chouinard**

Responsable des loisirs et de la vie communautaire

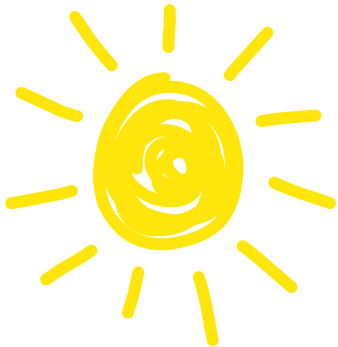
418 562-2333, poste 2096

j.chouinard@ville.matane.qc.ca



**Matane**

# Moniteurs, accompagnateurs et aides-moniteurs



Tamara Alain  
François Bérubé  
Sophie Bérubé  
Florence Bourget  
Charles Brillant  
Léonnie Bulhoes Bérubé  
Roxanne Carrier  
Emma Chassé  
Loukas Côté  
Loriane Dastous  
Karine Deschênes  
Mélissa Deschênes  
Élisabeth Dufour  
Thomas Émond  
Sarah Fillion  
Maude Guérette  
Annie-Pier Imbeault  
Isabelle Labrie  
Alexandre Lambert  
Julia Leroux  
Enrick Larue  
Marika Mc Mullen  
Laurence Morin  
Pier-Alex Pelletier  
Émilie Proulx  
Julia Richard  
Norah St-Gelais  
Éloi St-Louis Malenfant  
Audrey Thibeault  
Marie-Laurence Villeneuve



## Ratios

Le camp de jour de la Ville de Matane respecte les ratios d'encadrement conseillés par l'Association des Camps du Québec (ACQ).

4 ans : 8 enfants pour 1 moniteur

5 ans : 10 enfants pour 1 moniteur

6-7 ans : 12 enfants pour 1 moniteur

8-9 ans : 13 enfants pour 1 moniteur

10-11 ans : 15 enfants pour 1 moniteur



Il y a toujours un minimum de deux moniteurs dans chaque groupe pour assurer la sécurité de tous. Des accompagnateurs sont présents dans nos groupes pour accompagner un ou des enfants nécessitant un soutien particulier.

## Formations des employés

Nos employés sont formés en animation, accompagnement et premiers soins. Ils ont également 50 heures de planification et de préparation avant le début du camp.



**Matane**

## Matériel obligatoire

Les enfants seront dans des groupes selon leur âge. L'enfant aura son crochet identifié à son prénom. Il pourra y déposer son sac et sa boîte à lunch. Le parent a la responsabilité d'identifier clairement tous les articles de son enfant. En tout temps, le sac à dos doit contenir les éléments suivants :

- Chapeau ou casquette
- Crème solaire
- Un lunch froid et des collations
- Une bouteille d'eau réutilisable
- Des vêtements de rechange courts et longs
- Une veste ou un manteau
- Espadrilles

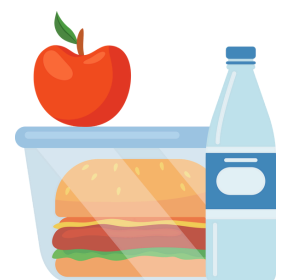


En cas de pluie, vous devez prévoir un imperméable et des bottes de pluie.

**Le port du chapeau ou de la casquette ainsi que l'application de la crème solaire sont obligatoires pour tous les enfants, sauf en cas de billet médical donné à la coordonnatrice.**

## Boîte à lunch

Les enfants doivent avoir un lunch froid ou un thermos. Aucun four à micro-ondes ne sera disponible. Certains aliments sont strictement interdits dans les lunches et les collations, car des enfants présentent des allergies sévères : **Arachide, fruits de mer et kiwi.**



**Matane**

## **Contrôle des présences**

Le camp de jour de la Ville de Matane est responsable des enfants pendant les heures d'ouverture, soit de 7 h 30 à 17 h 30. Les parents se doivent de respecter ces heures. Il est important de suivre ce règlement sur les heures d'arrivée (entre 7 h 30 et 9 h 15) et les heures de départ (entre 16 h et 17 h 30) pour assurer la sécurité de votre enfant et le bon déroulement des activités du camp de jour.

En cas d'exception, si votre enfant doit arriver ou quitter à un autre moment dans la journée, vous devez avertir la coordonnatrice par courriel, par téléphone ou en personne au camp de jour. Merci à l'avance pour votre belle collaboration !

## **Premières journées au Colisée**

Les trois premières journées du camp de jour se dérouleront au Colisée Béton-Provincial : lundi 24 juin, mardi 25 juin et mercredi 26 juin 2024.

Les enfants seront attendus aux heures habituelles selon leur inscription, soit au service de garde (entre 7 h 30 et 9 h) ou camp de jour (9h). Les parents devront venir chercher leur(s) enfant(s) au Colisée Béton-Provincial aux heures habituelles selon l'inscription de l'enfant, soit à la fin du camp de jour (16 h) ou au service de garde (entre 16 h et 17 h 30).

Dès le jeudi 27 juin, le camp de jour sera situé à l'école Zénon-Soucy.



## **Sorties et Activités spéciales**

Il y aura une sortie et/ou des activités spéciales chaque semaine. Les sorties auront lieu les mercredis. En cas de mauvaise température, les sorties seront remises au jeudi ou au vendredi.

Une annonce sera publiée sur la page Facebook de la Ville de Matane afin de confirmer ou d'annuler de la sortie selon la température prévue dans la journée.

## **Tenue vestimentaire**

Les enfants doivent porter des vêtements confortables et accommodants pour favoriser une participation aux activités et éviter les blessures : souliers fermés, pantalons ou leggings, t-shirt, etc.

Type de vêtement à proscrire : camisoles à bretelles spaghetti, jupes et robes, crocs et « gougounes », vêtements affichants des messages à caractère sexuel et/ou violent, etc.

Le personnel d'animation porte un chandail aux couleurs vives sur lequel est affiché le logo de la Ville de Matane et l'inscription « Camp de jour ». Cette conformité est un moyen efficace de repérage pour les enfants.



**Matane**

## Fiche du participant

Le parent est responsable de vérifier les informations transmises lors de l'inscription et de mettre à jour les données inscrites dans la fiche de son enfant auprès de la coordonnatrice :

- Personne à contacter en cas d'urgence
- Maladies, allergies, problèmes de santé, médicaments, etc.
- Autorisation de quitter seul ou avec un tiers



## Autres informations importantes

- Aucun retard sera toléré.
- Réduisez votre vitesse et circulez prudemment.
- Utiliser la porte principale.
- Le bureau de la coordonnatrice est situé à l'entrée du camp de jour.
- Les parents doivent rentrer avec leur(s) enfant(s).
- L'enfant doit dire son prénom et son nom au moniteur à l'entrée.
- Au début et à la fin de la journée, le moniteur à l'entrée vous invitera à signer un registre d'arrivée et de départ. En cas de retard, un montant de 5 \$ par tranche de 10 minutes sera facturé.





# Règlements du camp de jour

Le parent a la responsabilité de présenter les règles de vie du camp de jour à son enfant avant son entrée au camp. Les règlements sont présentés dans ce document et sur le site officiel de la Ville de Matane dans la section *Camp de jour*.

La coordonnatrice présentera l'ensemble des règlements à tous les enfants présents au camp dans la journée du jeudi 27 juin 2024. Les enfants devront signer un contrat d'engagement du respect du code de vie au camp de jour. Les moniteurs feront des rappels sur les règlements en vigueur tous les lundi matin de chaque semaine.

## Conséquences

Afin d'assurer la sécurité de tous les enfants inscrits au camp de jour, la Ville de Matane se permet d'agir en conséquence lors de comportements fautifs. Il y aura donc des conséquences selon la gravité des actes allant du rappel verbal à la suspension.

La Ville de Matane veut offrir une belle expérience aux enfants participants aux activités quotidiennes du camp de jour. Ces conséquences ont pour objectif de favoriser le bon déroulement des activités au camp de jour et le sentiment de sécurité de tous les participants.



**Matane**



# Règlements 2024

**J'ai une attitude positive**

**Je respecte les autres**

**Je respecte le matériel**

**Je respecte les consignes**

**Je participe activement aux activités**

**J'ai un bon esprit d'équipe**



- Je respecte le silence quand le cri de ralliement est fait ou lorsqu'un moniteur ou un ami parle
- J'utilise un langage respectueux
- Je quitte le camp de jour seulement à la fin (**à moins d'un consentement écrit d'un parent**)
- Je jette les déchets dans les poubelles
- Je laisse les cailloux par terre et je fais attention à l'herbe et aux plantes
- Je n'apporte pas d'objets personnels au camp de jour
- Je respecte les aires de jeux et je reste dans les limites permises
- Je suis toujours à la vue d'un moniteur
- Je demande la permission pour aller aux toilettes
- Un enfant ayant en sa possession une arme blanche sera automatiquement expulsé du camp de jour
- Chaque enfant est responsable des bris ou pertes du matériel. Les parents devront défrayer le coût de remplacement ou de réparation
- Jeter la matière organique dans le bac de compostage

Un enfant ayant un comportement inadéquat ou dangereux selon le jugement des moniteurs et de la coordonnatrice subira : un avertissement verbal venant du moniteur, un appel sera effectué aux parents pour les avertir de la situation et des conséquences seront envisagées.



**Matane**

# Communication

## Site Internet officiel de la Ville de Matane : [www.ville.matane.qc.ca](http://www.ville.matane.qc.ca).

- Information générale (ratios, heures, règles de vie)
- Lettres de la semaine
- Avis important (ex : allergies)
- Autres informations pertinentes (ex : suggestion de boîtes à lunch)
- Réalisations (album photos et/ou vidéos)

## Page Facebook : Ville de Matane - Page officielle

- Confirmation ou annulation des sorties hors du site ou de la Ville
- Autres messages d'intérêt public

## Liste d'envoi du camp de jour

- Lettres de la semaine
- Avis important (ex. : message pour les sorties, allergies, activités spéciales, etc.)



**Matane**



# CAMP DE JOUR

ÉTÉ  
2024

Merci !



Matane